

ⵜⴰⴷⵓⴷⴰ ⵜⴰ ⴳⴰⴷⴰⴷⴰ
ⵜⴰ ⴳⴰⴷⴰⴷⴰ ⵜⴰ ⴳⴰⴷⴰⴷⴰ
ⴰⴳⴰⴷⴰⴷⴰ ⴰⴳⴰⴷⴰⴷⴰ ⴰⴳⴰⴷⴰⴷⴰ
ROYAUME DU MAROC - MINISTÈRE DE LA SOLIDARITÉ, DE LA FEMME DE LA FAMILLE ET DU DÉVELOPPEMENT SOCIAL



المملكة المغربية
وزارة التضامن والمرأة
والأسرة والتنمية الاجتماعية

دار المسنين عين الشق بالدار البيضاء

مشروع المؤسسة 2016-2020



www.social.gov.ma

بدعم من صندوق الأمم المتحدة للسكان



جمعية نور للرعاية الاجتماعية
عين الشق الدار البيضاء



مؤسسة الرعاية الاجتماعية دار المسنين عين الشق الدار البيضاء. مشروع المؤسسة 2016-2020
وزارة التضامن والمرأة والأسرة والتنمية الاجتماعية
مطبعة AZ-Editions، أكدال الرباط
الإيداع القانوني: 2016MO4492
ردمك: 978-9954-9647-3-6
جميع الحقوق محفوظة - 2016

5	تقديم عام
5	تعريف مشروع المؤسسة.....
6	مرتكزات مشروع المؤسسة.....
6	المنهجية والمقاربة المعتمدة
9	الجزء الأول : تعريف مشروع المؤسسة والمنهجية والمكونات
11	1. رؤية المركز للنهوض بوضعية المسنين.....
11	2. المبادئ المؤطرة لعمل المركز
11	3. تاريخ نشأة المركز
12	4. الإطار القانوني للمركز.....
12	5. تقديم هياكل ومرافق المركز.....
13	6. معطيات حول المستفيدين.....
17	الجزء الثاني: التشخيص الاستراتيجي لمشروع مؤسسة مركز الرعاية الاجتماعية دار المسنين عين الشق الدار البيضاء.....
19	1. التشخيص الداخلي.....
19	1.1 مشروع الحكامة الاجتماعية.....
19	- التعريف
20	- نقط القوة.....
20	- النقاط التي تستوجب التقوية.....
20	2.1 مشروع الخدمات الاجتماعية.....
20	- التعريف
21	- نقط القوة.....
21	- النقاط التي تستوجب التقوية.....
22	3.1 المشروع التديري.....
22	- التعريف
22	- نقط القوة.....
23	- النقاط التي تستوجب التقوية.....
23	4.1 مشروع التجهيزات والممتلكات.....
23	- التعريف
24	- نقط القوة.....
24	- النقاط التي تستوجب التقوية.....
24	5.1 مشروع المسؤولية المجتمعية
24	- التعريف



- 26.....نقط القوة -
- 26.....النقط التي تستوجب التقوية.....
- 27.....2. التشخيص الخارجي.....
- 27.....1.2 الفرص المتاحة.....
- 28.....2.2 المخاطر.....
- 29.....الجزء الثالث: التخطيط الاستراتيجي والبرمجة لمشروع المؤسسة لمركز الرعاية الاجتماعية دار المسنين عين الشق الدار البيضاء.....
- 31.....1. مشروع الحكامة الاجتماعية.....
- 31.....1.1. الأهداف الاستراتيجية.....
- 31.....2.1 الأهداف الخاصة.....
- 31.....3.1 خطة العمل للنهوض بالحكامة الاجتماعية.....
- 33.....2. مشروع الخدمات الاجتماعية.....
- 33.....1.2 الأهداف الاستراتيجية.....
- 33.....2.2 الأهداف الخاصة.....
- 33.....3.2 خطة العمل للنهوض بالخدمات الاجتماعية.....
- 35.....3. المشروع التدريبي.....
- 35.....1.3 الأهداف الاستراتيجية.....
- 35.....2.3 الأهداف الخاصة.....
- 35.....3.3 خطة العمل لتحسين الجوانب التدريبية.....
- 38.....4. مشروع التجهيزات والممتلكات.....
- 38.....1.4 الأهداف الاستراتيجية.....
- 38.....2.4 الأهداف الخاصة.....
- 38.....3.4 خطة العمل لتدبير التجهيزات والممتلكات.....
- 40.....5. مشروع المسؤولية المجتمعية.....
- 40.....1.5 الأهداف الاستراتيجية.....
- 40.....2.5 الأهداف الخاصة.....
- 40.....3.5 خطة العمل لتعزيز المسؤولية المجتمعية بالمؤسسة.....
- 42.....خلاصة عامة.....

يجتاز المغرب حاليا مرحلة انتقال ديمغرافي تتجه نحو شيخوخة السكان، وهو ما عكسته نتائج الإحصاء العام للسكان والسكنى لسنة 2014، التي سجلت تزايدا في نسبة الشيخوخة، بحيث انتقل عدد الأشخاص البالغين من العمر 60 سنة فما فوق من 2,376 مليون نسمة سنة 2004 إلى حوالي 3,209 مليون نسمة سنة 2014، بزيادة نسبية قدرها 35% خلال هذه الفترة.

ترافقت هذه التغيرات الديمغرافية التي يشهدها المغرب مع جملة من التغيرات الاقتصادية والاجتماعية أسهمت في تراجع عدد الأسر الممتدة مقابل ارتفاع عدد الأسر النووية التي أصبحت تمثل نسبة 60% من مجموع الأسر المغربية، مما أثر على الأدوار والوظائف التي تقوم بها في تنشئة الأجيال، ونقل وترسيخ قيم التكافل والتضامن بين أفرادها، والتكفل بالفئات الهشة كالأشخاص المسنين، وهي الميزة التي كانت تتسم بها الأسرة التقليدية خاصة وأنها تضم أجيالا متعاقبة داخل الأسرة الواحدة.

إنها تحولات فرضت تطوير منظومة مؤسساتية للتكفل موازية لمنظومة التكفل الأسري، لتلبية احتياجات المسن الذي ليس له مورد أو عائل، وتمكينه من الاستمرار في الحياة بشكل مستقل، خصوصا مع تنامي ظاهرة لجوء المسنين الذين يعيشون أوضاعا اجتماعية أو صحية هشة ويفتقدون للسند العائلي إلى مؤسسات الرعاية الاجتماعية.

يندرج مشروع المؤسسة هذا في إطار برنامج تأهيل مؤسسات الرعاية الاجتماعية للمسنين الذي أطلقته وزارة التضامن والمرأة والأسرة والتنمية الاجتماعية في سنة 2014، وينسجم مع رؤية الحكومة وشركائها الرامية إلى تحقيق تكامل وتوازن بين الرعاية الأسرية والمؤسسية وكسب الرهانات المطروحة للنهوض بأوضاع المسنين بالمغرب، بحيث تم إعداد مشروع المؤسسة الخاص بدار المسنين عين الشق بالدار البيضاء، بتأطير وتعاون وثيق مع الجمعية المشرفة ووزارة التضامن والمرأة والأسرة والتنمية الاجتماعية.

تعريف مشروع المؤسسة

مشروع المؤسسة هو إطار منهجي ومنطقي، يترجم رؤية وأهداف وأنشطة المؤسسة المنبثقة عن تشخيص تشاركي مع كافة العاملين والشركاء، ويعتبر ميثاقا محليا، وعقدا يلتزم من خلاله المشرفون على المركز وشركائهم على تنفيذ برنامج وإنجاز أهداف تروم الارتقاء بوظيفة المركز للنهوض بوضعية المسنين المستفيدين من خدماته.

وهو أداة لتعزيز التواصل وتعبئة الموارد وتسهيل إعادة إدماج المسنين في أسرهم ومحيطهم الاجتماعي، وآلية لإرساء أسس الحكامة الجيدة وقواعد التدبير المبني على النتائج، وتحسين جودة الخدمات، حيث يرمي إلى:

- إشاعة روح المسؤولية لدى كل الأطراف المعنية، وضمان مساهمتها في تحقيق الأهداف المرسومة؛
- توقيع المؤسسة في محيطها الخارجي وضمن المنظومة المؤسساتية للتكفل بالمسنين؛
- تجويد الخدمات بناء على منظور الحق في الرعاية.

مرتكزات مشروع المؤسسة

يندرج هذا المشروع في إطار التوجه العام الذي تنحو إليه بلادنا لتعزيز الحكامة وترسيخ قيم حقوق الإنسان ويستمد مرتكزاته من :

- التوجهات الملكية السامية لجلالة الملك محمد السادس، حفظه الله، الذي ما فتئ يولي عناية بالغة لفئات المواطنين، خصوصا من هم في وضعية صعبة؛
- المقتضيات الدستورية التي تلزم السلطات العمومية بوضع وتفعيل سياسات موجهة إلى الأشخاص والفئات من ذوي الاحتياجات الخاصة، وتنص على معالجة الأوضاع الهشة والوقاية منها لفئات من بينها الأشخاص المسنين؛
- تدابير البرنامج الحكومي التي تؤكد على دعم الأشخاص المسنين الذين لا يتوفرون على موارد كافية وتأهيل المؤسسات الاجتماعية المستقبلية لهم وتأهيل مواردها البشرية وتعزيز قدرات الجمعيات التي تعنى بأوضاع الأشخاص المسنين؛
- استراتيجية وبرامج الوزارة الوصية للنهوض بحقوق الأشخاص المسنين، وخصوصا برنامج تأهيل مؤسسات الرعاية الاجتماعية.

كما ينسجم هذا المشروع مع أهداف المبادرات الوطنية الرامية إلى محاربة الفقر والهشاشة وتخفيف العبء الاقتصادي على الأسر والفئات الاجتماعية التي تعيش أوضاعا صعبة، من بينها:

- المبادرات التشريعية الهادفة إلى حماية حقوق المسنين من خلال الإصلاحات التشريعية، كمدونة الأسرة والقانون الجنائي، ونظام المساعدة الطبية (راميد)، ومشروع إصلاح أنظمة التقاعد، وإصلاح القانون 14.05 المتعلق بشروط فتح مؤسسات الرعاية الاجتماعية وتديريها، وقانون العاملين الاجتماعيين، وغيره.
- المبادرة الوطنية للتنمية البشرية التي قامت بأدوار طلائعية في توسيع شبكة المؤسسات الاجتماعية وتطوير كفاءات التكفل بالأشخاص في وضعية صعبة وكذا تمويل المشاريع ذات الوقع الكبير على التنمية البشرية على الصعيد الوطني.
- مبادرات مؤسسة محمد الخامس للتضامن التي ركزت منذ تأسيسها سنة 1999 على دعم الساكنة في وضعية هشة عبر إنشاء مراكز اجتماعية، من بينها مراكز الرعاية الاجتماعية للأشخاص المسنين، وإرساء مشاريع تنموية مستدامة، بالإضافة لدعم الجمعيات.

المنهجية والمقاربة المعتمدة

اعتمد اعداد مشروع المؤسسة الخاص بمركز نور للرعاية الاجتماعية للأشخاص المسنين عين الشق الدار البيضاء على المقاربة التشاركية، حيث تم في هذا الإطار إجراء تشخيص داخلي وخارجي قبل بلورة الأهداف والتوجهات الاستراتيجية وبرمجة الأنشطة، من خلال المحطات التالية:

1. زيارات ميدانية للمركز قصد القيام بتشخيص عام للوضعية المؤسساتية؛



2. تنظيم ورشة تكوينية في مجال التخطيط الاستراتيجي والمفاهيم الأساسية لإعداد مشروع المؤسسة مع تمارين تطبيقية حول التشخيص الاستراتيجي والبرمجة لفائدة ممثلي الجمعية المشرفة والعاملين بالمركز، وذلك بمساهمة أطر وزارة التضامن والمرأة والأسرة والتنمية الاجتماعية والتعاون الوطني على المستوى المركزي والمحلي؛

3. زيارات ميدانية لمعينة أساليب وآليات تدبير المركز والعمل مع الجمعية والطاقم الإداري والمهنيين للإغناء، والمصادقة على نتائج التشخيص الداخلي والخارجي للمؤسسة باعتماد استمارة جمع المعطيات الخاصة بالمكونات الخمسة الأساسية لمشروع المؤسسة؛

4. صياغة الأهداف الاستراتيجية والأهداف الخاصة بشكل تشاركي، وبلورة مشروع المخطط الاستراتيجي المتوسط المدى؛

5. صياغة مسودة مشروع المؤسسة؛

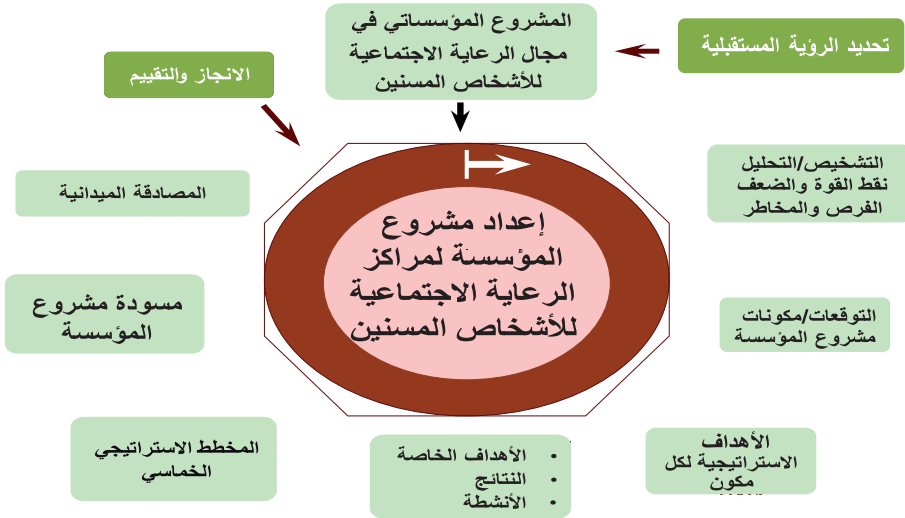
6. المصادقة على المشروع من طرف لجنة التتبع بالمركز والوزارة.

مكونات مشروع المؤسسة الخاص بمؤسسة الرعاية الاجتماعية دار المسنين عين الشق الدار البيضاء



ملخص بأهم مراحل إنجاز مشروع المؤسسة الخاص بمركز الرعاية الاجتماعية دار المسنين عين الشق الدار البيضاء

الإطار المرجعي لمشروع المؤسسة لمؤسسة الرعاية الاجتماعية دار المسنين عين الشق الدار البيضاء



الجزء الأول

تقديم مؤسسة دار المسنين عين الشق
الدار البيضاء







1. رؤية المؤسسة والجمعية للنهوض بوضعية المسنين:

توفير شروط حماية ورعاية ذات جودة للأشخاص المسنين وتعبئة الفاعلين المحليين حول قضاياهم وتطوير أداء المؤسسة لتصبح قطبا اجتماعيا متميزا في المجال.

2. المبادئ المؤطرة لعمل مؤسسة الرعاية الاجتماعية دارالمسنين عين الشق الدار البيضاء

تتلخص في:

- ضمان كرامة المسنين من خلال احترام خصوصياته وتلبية حاجياته وإشراكه؛
- ضمان استقلالية ومشاركة واندماج المسنين في الأسرة والمحيط الاجتماعي؛
- المسؤولية من خلال التماثل بين الحقوق والواجبات؛
- الشفافية من خلال الامتثال للمساطر والقوانين المعمول بها، واعتماد مقاربة التدبير التشاركي والتواصل المستمر مع المستفيدين والفاعلين.

3. تاريخ نشأة المركز

تأسس مركز النور للرعاية الاجتماعية للمسنين أنفا عين الشق سنة 1975، وهو تابع لجمعية نور للرعاية الاجتماعية التي بدورها تأسست سنة 1927 من طرف مجموعة من المحسنين برئاسة الحاج المقرري آنذاك، تصادفت هذه السنة مع زيارة الملك محمد الخامس طيب الله ثراه لمقر الجمعية وتهدف الجمعية إلى تقديم العون للمحتاجين والمعوزين ولجميع شرائح المجتمع من أطفال وأشخاص مسنين الذين يعيشون ظروف صعبة، إذ عملت على دعم تـمدرس الأطفال وإدماجهم داخل مؤسسات الرعاية الاجتماعية.

في هذه الحقبة عرف المغرب تغيرات على جميع المستويات، إذ تم إدماج مؤسسات الرعاية الاجتماعية في منظومة التعليم العصري.

وبالموازاة مع الخدمات التي تقدمها المؤسسات من إيواء واطعام وتطبيب، عرفت الجمعية في مسارها الاجتماعي زيارات متعددة من طرف أفراد العائلة الملكية وشخصيات وازنة من المجتمع الدولي لمؤسسات الرعاية الاجتماعية التابعة لها.

في سنة 1958، قام صاحبي الجلالة المغفور لهما محمد الخامس والحسن الثاني مرفوقين بصاحبة السمو الملكي لالة أمينة بزيارة مؤسسة دار البنات التابعة للجمعية وفي سنة 1974، قامت صاحبة السمو الملكي لالة أمينة بعمية السيدة الأولى آنذاك لفرنسا Anne - Aymone Giscard d'Estaing بزيارة للمركز، وفي هذا السياق قام صاحب الجلالة محمد السادس حفظه الله بزيارة للمؤسسة بعين الشق سنة 2005.

وتجدر الإشارة إلى أن المساحة الإجمالية لدار المسنين عين الشق تبلغ 2400 متر مربع، ترجع ملكية مقرها إلى وزارة الصحة تم إنتقلت إلى ملكية الجمعية، إذ كانت تحال عليها جميع الحالات المرضية المصابة بمرض

الجدري المتخلى عنهم من المستشفى الإقليمي لعين الشق وكذا جميع الحالات الاجتماعية بمركز العنق بعد أن تم إغلاقه.

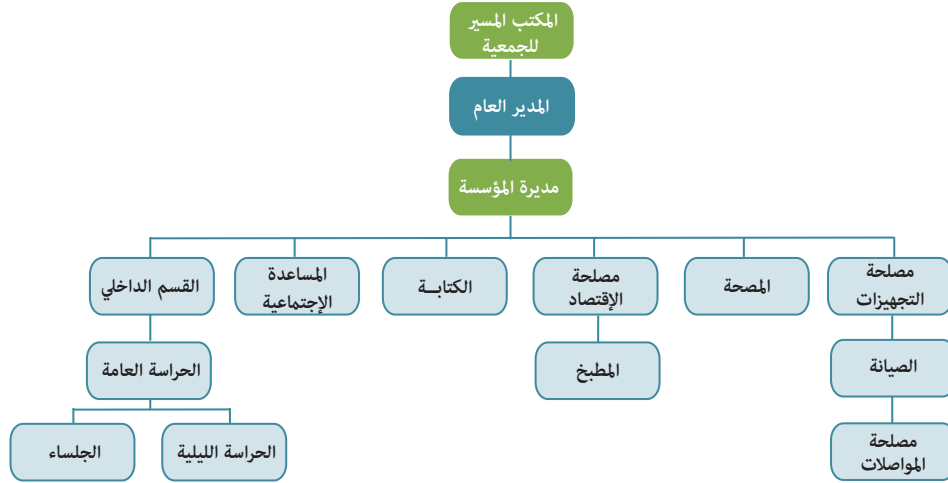
4. الإطار القانوني للمركز

حصلت مؤسسة دار المسنين عين الشق التابعة للجمعية نور للرعاية الاجتماعية على رخصة الفتح بتاريخ 04 يوليوز 2013 تحت رقم 13/762

وتندرج ضمن مؤسسات الرعاية الاجتماعية المنصوص عليها في القانون 14.05 ويتمثل غرضها الأساسي في التكفل بالأشخاص المسنين في وضعية صعبة بدون مورد مالي ولا سند عائلي، رجالا ونساء بشكل دائم وكلي.

5. تقديم الهياكل والمرافق

الهيكل التنظيمي



• **المرافق الإدارية:** تضم دار المسنين عين الشق مرافق إدارية مكونة من مكتب المدير، الكتابة، مكتب المقتصد، مكتب المساعدة الاجتماعية، مسؤولة عن المخازن.

• **المرافق الإيوائية:** تتوفر دار المسنين على مرافق للإيواء عبارة عن مرافق خاصة للنساء وأخرى للرجال وتبلغ طاقتها الاستيعابية 64 مستفيدا ومستفيدة، منها 42 من الرجال و22 من النساء.

وتتوزع المرافق كما يلي :

أربعة مرافق خاصة بالرجال تتراوح طاقتهم الاستيعابية ما بين 10 و11 مستفيد داخل كل مرقد، وثلاثة مرافق خاصة بالنساء تتراوح طاقتهم الاستيعابية ما بين 5 و10 مستفيدة.

• **المرافق الاجتماعية والصحية والترفيهية:** تتوفر دار المسنين عين الشق على مرافق اجتماعية وصحية وترفيهية وهي كالتالي:

- قاعة متعددة التخصصات تنظم فيها الأنشطة الترفيهية لفائدة المسنين؛
- فضاء للصلاة؛
- مساحة خضراء؛
- حمام تقليدي؛
- مطبخ وقاعة الأكل.

• **المرافق الطبية وشبه الطبية:** تتوفر المؤسسة على :

- مصحة خاصة تقدم فيها العلاجات الأولية للمستفيدين والمستفيدات؛
- قاعة خاصة للطبيب الموضوع رهن إشارة المؤسسة؛
- قاعة خاصة بالترويض.

6. معطيات حول المستفيدين (وضعية يوليوز 2016)

1. التوزيع حسب الجنس:

النسبة المئوية	العدد	الجنس
54,76%	23	الرجال
45,23%	19	النساء
	42	المجموع

من خلال الجدول أعلاه، يتبين أن نسبة المستفيدين الرجال تشكل 54,76% مقارنة مع نسبة النساء التي تشكل 45,23%.

2. التوزيع حسب السن

العدد	السن
03	50-40
06	60-50
12	70-60
11	80-70
09	90-80
01	100-90

يقدم الجدول أعلاه صورة عن توزيع المستفيدين من خدمات دار المسنين عين الشق حسب السن، بحيث يتراوح عمرهم بين 60 و70 سنة، 6 حالات لا يبلغ سنهم 60 سنة، يعانون من أمراض مزمنة ومعظمهم ذوي احتياجات خاصة ولا يتوفرون على ماوى.

3- التوزيع حسب الانتقاء الترابي:

النسبة المئوية	الجهة	العدد
98%	جهة الدار البيضاء	41
2%	جهة بني ملال خنيفرة	01

يبين الجدول أعلاه أن أغلب المستفيدين من خدمات المركز ينتمون إلى جهة الدار البيضاء سطات بنسبة 98%، بينما 2% من المستفيدين ينتمون إلى جهة بني ملال خنيفرة.

4. التوزيع حسب الحالة الصحية:

العدد	الحالة المرضية
02	أمراض الكلى (تصفية الدم)
12	أمراض الغدد والسكري
04	الروماتيزم والمفاصل
05	أمراض الزهايمر
13	أمراض القلب والشرايين
02	أمراض المسالك البولية
08	أمراض نفسية
13	أمراض العيون
02	أمراض الحساسية
03	أمراض باطنية
21	من ذوي الاحتياجات الخاصة

يبلغ عدد المستفيدين من ذوي الاحتياجات الخاصة 21 مستفيدا، و13 مستفيدا مصابون بأمراض القلب والشرايين وأمراض العيون.

5. التوزيع حسب الأقدمية:

العدد	مدة الأقدمية
01	1975
02	1980
01	1981
01	1986
01	1999
01	2001
01	2002
03	2003
02	2004
03	2005
01	2008
01	2010
01	2011
06	2012
02	2013
02	2014
10	2015
03	2016

يوضح الجدول أعلاه أن مؤسسة «دار المسنين عين الشق» تعرف تزايدا ملحوظا في عدد المستفيدين إنطلاقا من سنة 2003 مقارنة مع السنوات السابقة التي عرفت استقرارا في عدد الوافدين عليها.



الجزء الثاني

التشخيص الاستراتيجي لمشروع مؤسسة
دار المسنين عين الشق الدار البيضاء







ارتكز التشخيص الاستراتيجي لمؤسسة دار المسنين نور عين الشق بالدار البيضاء على مقارنة تشاركية ساهم فيها كل أعضاء الجمعية المسيرة والأطر والمستخدمين العاملين بالمركز والفاعلين.

تناول بالتحليل المحيط الداخلي والخارجي لبيئة المؤسسة مع تحديد نقاط القوة كمرحلة أساسية لوضع استراتيجية المؤسسة تمكنها من استغلال الفرص الخارجية، وتجنبها التهديدات، و الحد من تأثيرها ومتابعتها وتقييمها بغية الحصول على صورة واضحة وشاملة لوضعية المؤسسة.

وقد ارتكز التشخيص على المكونات التالية:

1. مشروع الحكامة الاجتماعية؛
2. مشروع الخدمات الاجتماعية؛
3. المشروع التدريبي؛
4. مشروع التجهيزات والممتلكات؛
5. مشروع المسؤولية المجتمعية.

1. التشخيص الداخلي

يعتبر التشخيص الداخلي عملية فحص وتحليل وظائف وأنشطة المؤسسة والإمكانيات والكفاءات التي تتوفر عليها، مع تحديد نقاط القوة ونقاط الضعف الداخلية التي يتعين إستحضارها أثناء عملية التخطيط والبرمجة وتتجلى أهمية التشخيص الداخلي فيما يلي:

- الفهم الدقيق للبيئة الداخلية وعناصر القوة والضعف في المؤسسة مع جعل خياراتها الاستراتيجية واقعية وممكنة التنفيذ؛
- معرفة التطور الحاصل في موارد المؤسسة بطريقة منهجية والتركيز عليها من أجل الرفع من الجودة؛
- التعرف على المقاربات والمفاهيم المؤطرة لعملية التكفل ورعاية المسنين رجالا ونساء من أجل ملائمتها مع مبدأ الحق في الرعاية.

1.1 مشروع الحكامة الاجتماعية

• التعريف

هو مشروع تضمن من خلاله المؤسسة الامتثال للمقتضيات القانونية الجاري بها العمل، ودعم مبدأ الشفافية في تدبير جميع مواردها، مع إشراك المستفيدين والعاملين في العمليات التأطيرية، سعيا إلى توفير شروط الديمقراطية الداخلية، وحسن الاستهداف وترشيد الموارد والفاعلية في خدمة المسن بما يضمن كرامته واستدامة الخدمات.



وانطلاقاً من التشخيص التشاركي الذي حضر فعاليته كل المعنيين، يمكن تلخيص نقاط القوة فيما يلي:

• نقاط القوة

- تقوم المؤسسة بإعداد تقرير مالي سنوي مصادق عليه من طرف خبير محاسباتي يرفع إلى المجلس الأعلى للحسابات وتقرير أدبي سنوي مصادق عليه في جمع عام؛
- تنجز المؤسسة برنامج عمل سنوي ونصف سنوي؛
- تتوفر على نظام داخلي وهيكل تنظيمي خاص بها؛
- تتميز المؤسسة بانفتاحها على العديد من الشركاء؛
- تحترم الجمعية وتيرة عقد جموعها العامة وتمسك بنسخ محاضر اجتماعات الجهاز التداولي وقائمة بتوقيعات الأعضاء الحاضرين؛
- تتوفر المؤسسة على منظومة معلوماتية في مجال المحاسبة.

بالرغم من هذه الجهود المبذولة من طرف المؤسسة، فإن هناك نقاطاً يستوجب تقويها لترسيخ مبادئ الحكامة الاجتماعية بالمركز، يمكن إجمالها كالتالي:

• النقاط التي تستوجب التقوية

- تفعيل لجنة التدبير الخاصة بالمؤسسة؛
- مراجعة الهيكل التنظيمي مع تحديد المسؤوليات؛
- إعداد برنامج عمل سنوي وفق مقارنة تشاركية وإعداد مشروع الميزانية السنوية؛
- تحيين وتفعيل النظام الداخلي الخاص بالمؤسسة وفق مقارنة تشاركية مع جميع العاملين بها؛
- إعداد ميثاق أخلاقي ينظم العمل الجماعي من أجل الرقي بالمؤسسة.

2.1 مشروع الخدمات الاجتماعية

• التعريف

مشروع الخدمات الاجتماعية هو مجموع الأنشطة والبرامج المهنية الإجرائية التي تهدف إلى تقديم كافة المساعدات والخدمات الممكنة للأشخاص المسنين المقيمين بالمؤسسة أو المترددين عليها عبر آليات الاستقبال والاستماع والإيواء والتغذية والتواصل والتوجيه والمواكبة والوساطة، حسب ما تقتضيه طبيعة وطلبات الحالات المعروضة وشروط تفاعلها وتعاونها وذلك بهدف استعادة توازنها، وتمكينها وتلبية احتياجاتها، ومواكبة مراحل اندماجها في محيطها.

من خلال التشخيص الاستراتيجي الداخلي الذي شارك فيه جميع المسؤولين عن المركز وشركائه وكذا المستفيدين، تبين أن المركز راكم من خلال تجربته في العمل الاجتماعي مجموعة من نقاط القوة يمكن إجمالها فيما يلي:



• **نقط القوة**

- يوفر المركز خدمات للاستقبال والاستماع والتوجيه تشرف عليها مديرة المؤسسة والمساعدة الاجتماعية؛
- يتوفر المركز على عمال النظافة والجلساء بالعدد الكافي للقيام بمهام النظافة الجسدية، كما تقوم مصلحة النظافة التابعة للمكتب البلدي للصحة بزيارات لمراقبة وتنظيف مرافق المؤسسة بشكل مستمر؛
- يتوفر المركز على حمام تقليدي يراعي المواصفات الصحية الضرورية لاستحمام المستفيدين والمستفيدات؛
- تقوم المؤسسة بخدمات المواكبة الخارجية وتعمل على إدماج المسنين ومواكبتهم لدى المؤسسات الخارجية بتعاون مع فاعلين في المجال؛
- ينظم المركز أنشطة ترفيهية بشراكة مع فعاليات المجتمع المدني وبعض المؤسسات الاجتماعية والثقافية؛
- يقدم المركز خدمات طبية ونفسية وتمريرية لفائدة المسنين مع مراعاة أمراض الشيخوخة من خلال انخراط طاقم طبي وتمريري مؤهل للتكفل بالحالات الصحية للمسنين؛
- يتوفر المركز على برنامج غذائي يراعي حاجيات المسنين ويحترم شروط الحمية والتوازن الغذائي يتم المصادقة عليه من طرف طبية المؤسسة؛
- يوفر المركز بنية تحتية للإيواء، ملائمة لخصوصيات المستفيدين وتحترم الشروط والمعايير المطلوبة وتراعي توزيعهم حسب الجنس والحالة المرضية.

• **النقط التي تستوجب التقوية**

- من خلال التشخيص الاستراتيجي الداخلي الذي شارك فيه جميع المسؤولين عن المؤسسة وشركائها وكذا المستخدمين والأطر العاملة بها، تبين ضرورة تقوية الجوانب التالية:
- تعزيز الاستقبال من خلال تكليف مستخدمة بالمؤسسة للقيام بهذه المهمة؛
 - تكوين المشرفين على الاستقبال والاستماع والتوجيه؛
 - التأطير حول تقنيات النظافة الجسدية لفائدة المستخدمين الاجتماعيين بمن فيهم أعوان الخدمة؛
 - وضع بروتوكول خاص بخدمة النظافة الجسدية للمسنين؛
 - إعداد برنامج خاص بنظافة المحيط بشراكة مع المكتب البلدي للصحة؛
 - التأطير الصحي لعمليات ذبح الأضاحي والهبات العينية للمحسنين؛
 - التكوين والتأهيل المستمر للمستخدمين الاجتماعيين في مجال الوساطة الأسرية بشراكة مع الفاعلين في المجال؛



- تعزيز الخدمات الاجتماعية والترفيهية؛
- تعزيز الرعاية الصحية من خلال خدمات الترويض والدعم النفسي والحركي؛
- تعزيز الشراكات مع الفاعلين وخصوصا المديرية الجهوية لوزارة الصحة لتسهيل الولوج للخدمات الصحية؛
- تدبير التغذية من خلال برنامج التوعية والتحسيس بمخاطر التغذية على المستفيدين؛
- تدبير الهبات العينية الممنوحة من طرف المحسنين من خلال وضع ضوابط خاصة.

3.1 المشروع التديري

• التعريف

المشروع التديري هو مجموعة من الإجراءات التي تهدف إلى ضبط أنماط التدبير وتطوير الفعالية والنجاعة في التدبير الاداري والمالي والبشري واللوجستيكي.

• نقط القوة

تدبير الموارد البشرية

- تتوفر المؤسسة على موارد بشرية مؤهلة؛
- التوفر على مصلحة خاصة بتدبير الموارد البشرية؛
- التوفر على التأمين الصحي والتغطية الصحية لمستخدمي المركز؛
- احترام الحد الأدنى للأجر مع اعتماد نظام التدرج في المهام؛
- التحفيزات المادية حسب المردودية وحسب ساعات العمل.

تدبير الموارد المالية والعينية

- تتوفر المؤسسة على نظام معلوماتي لتدبير المخزن والمعدات والتغذية؛
- التوفر على موارد قارة تغطي جل مصاريف المؤسسة: مداخيل إقامة الكتبية، دعم التعاون الوطني، هبات المحسنين والهبات الملكية.

بالرغم من هذه المكتسبات وبهدف تدبير حديث للموارد البشرية والمالية والعينية، تم إبراز عدة نقاط تستدعي التقوية والمواكبة ومعالجة العناصر التالية:



• النقط التي تستوجب التقوية

تدبير الموارد البشرية

- تعزيز الموارد البشرية العاملة بالمركز ملائمة الخدمات الموجهة للمسنين: كمختص في الترويض، وآخر في التنشيط، وجلساء؛
- احترام توصيف المهام وفق دفتر التحملات؛
- التكوين والتكوين المستمر لفائدة الطاقم الإداري والتقني لتجويد الخدمات المقدمة؛
- إشراك المستخدمين في التخطيط والتقييم؛
- تدبير النزاع مع تمكين المعنيين من التكوين اللازم في المجال.

تدبير الموارد المالية والعينية

- تحسين تتبع الموارد والمصادر المالية عبر وضع قاعدة معطيات خاصة بمؤسسة المسنين
- تدبير الشراءات والتسليم والمحاسبة وفق دلائل المساطر المعمول بها.

تدبير أوضاع المستفيدين والحالات الاستعجالية

- إحترام شروط الولوج للمؤسسة؛
- تحسين الخدمات الصحية والاجتماعية والترفيهية للمستفيدين؛
- تدبير الحالات الاستعجالية؛
- وضع رهن إشارة العاملين قاعدة معطيات بجميع المتدخلين في محيط المؤسسة وكذا لائحة المؤسسات والشركاء؛
- إشراك المستفيدين في التقييم والبرمجة.

تدبير الشراكات

- تقوية الشراكة وترسيمها؛
- تعزيز انفتاح المؤسسة على محيطها؛
- تقييم وتتبع الشراكة (تنفيذ الالتزامات الصعوبات ...).

4.1 مشروع التجهيزات والممتلكات

• التعريف

مشروع التجهيزات والممتلكات لدار المسنين عين الشق يحيل على جميع الإجراءات المتعلقة بعملية تدبير التجهيزات والصيانة وتحصيل مداخيل الممتلكات وتتبعها، وتحديد الإجراءات الادارية الضرورية للامتثال للمساطر القانونية المعمول بها.

• نقط القوة

تتوفر المؤسسة على :

- بنية تحتية ملائمة، مدعمة بموارد قارة تتجسد في مداخل إقامة الكتيبة؛
- طاقم تقني للقيام بخدمات الصيانة مدعم بآليات ومساطر لتدبير مختلف التدخلات الوقائية والترميمية للبنى التحتية والتجهيزات؛
- مصلحة مكلّفة بعمليات الجرد تعمل وفق مسطرة خاصة بجرد المعدات والتجهيزات الخاصة بالمؤسسة (ترقيم المعدات)، ومسطرة خاصة بالمتلاشيات؛
- سجل لجرد التجهيزات والممتلكات.

• النقاط التي تستوجب التقوية

- اعتماد غرف فردية وأخرى مزدوجة بدل المراقد؛
- صيانة البنية والتجهيزات سواء بشكل دائم أو في إطار تعاقد؛
- صيانة قنوات الصرف الصحي؛
- تتبع أعمال الصيانة والتدخل في الوقت المناسب من خلال إعداد برنامج توقعي.

5.1 مشروع المسؤولية المجتمعية

• التعريف

تزايد الاهتمام في الآونة الأخيرة بمفهوم المسؤولية المجتمعية لتعزيز المشاركة الفاعلية للمقاولات والتنظيمات في التنمية، وهي مبادرة طوعية واختيارية.

وتعرف المنظمة الدولية للمعايير المسؤولية المجتمعية على أنها: «الأفعال التي تقوم بها المؤسسة، لتحمل مسؤولية آثار أنشطتها، على المجتمع والبيئة، حيث تكون هذه الأفعال متماشية مع مصالح المجتمع والتنمية المستدامة، وتكون قائمة على السلوك الأخلاقي والامتثال للقانون المطبق والجهات العاملة فيما بين الحكومات، وتكون مدمجة في الأنشطة المستمرة للمؤسسة».

وتسعى المسؤولية المجتمعية إلى تحقيق جملة من الأهداف أهمها:

- مساعدة المؤسسة في تحديد أدوارها وتنظيم أنشطتها بشكل يستوعب الاختلافات الثقافية والبيئية والمجتمعية؛
- تحقيق الانسجام مع القوانين الوطنية والمواثيق والاتفاقيات الدولية كما وقع عليها المغرب في مجال حقوق الإنسان والحفاظ على البيئة؛
- توسيع الاهتمام بالتوعية بالمسؤولية المجتمعية لقضايا المجتمع؛

• توفير شروط السلامة للإنسان والبيئة المحيطة.

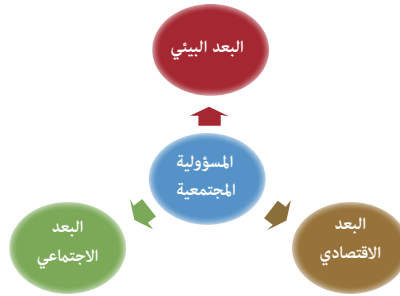
وتأخذ المسؤولية المجتمعية بعين الاعتبار ثلاثة أبعاد رئيسية:

البعد الاجتماعي: مساهمة المؤسسة في تحسين شؤون المستفيدين من خدماتها والعاملين بها بما ينعكس إيجاباً على زيادة ممارساتهم واستقلاليتهم وتنمية قدراتهم وتوفير شروط الحماية والرعاية الصحية والاجتماعية لهم.

البعد البيئي: مراعاة المؤسسة للآثار البيئية المرتبطة بها، وتدبير النفايات وتحقيق النجاعة في تدبير الموارد المتاحة، وتقليل الممارسات التي قد تؤثر سلباً على تمتع المؤسسة ومحيطها ببيئة سليمة.

البعد الاقتصادي: لا يركز على الجانب الربحي بقدر ما يشير إلى الالتزام بالممارسات الأخلاقية داخل المؤسسات وعلى الخصوص الحكامة الجيدة وتدبير العلاقات بين إدارة المؤسسة والمشرفين عليها والمستفيدين من خدماتها والجهات الأخرى المعنية لمساعدة المؤسسة على استغلال وتنمية مواردها بفعالية مما يراعي جودة وسلامة الخدمات والموارد.

وقد أدرج مشروع المسؤولية المجتمعية من بين المشاريع الخمسة المتضمنة بمشروع المؤسسة لكونه يعزز تموقع وانتماء المؤسسة في محيطها ويجعلها فاعلاً أساسياً في التنمية المحلية كما أن الالتزام بالمسؤولية المجتمعية للمؤسسة من شأنه تحسين ظروف الاستقبال وتوطيد التعاون والشراكة مع مختلف الفاعلين وضمان إشعاع وطني للمؤسسة.



وتبرز أهمية المسؤولية المجتمعية في كونها لا تقتصر على مجرد المشاركة في العمل الخيري والتطوعي، وإنما تركز على الالتزام بالقوانين المعمول بها، وكل ما يتعلق بالمجال الاجتماعي والصحي والبيئي، ومراعاة حقوق الإنسان والمساهمة في تعبئة وتطوير المجتمع المحلي، والالتزام بالمنافسة العادلة، والعمل مبدأ الشفافية، والبعد عن الفساد الإداري والمالي والأخلاقي.

وقد تم التركيز في مشروع المؤسسة على الجانب البيئي والحقوق والأخلاقي لترسيخ مبادئ المسؤولية المجتمعية في مرحلة أولى، نظراً لكون الجوانب الاجتماعية والصحية، قد تم التطرق لها في المشاريع الأربعة الأخرى المتعلقة بالحكامة والخدمات الاجتماعية والتدبير.

• نقط القوة

- اعتماد المؤسسة مقارنة داعمة لمبادئ حقوق الإنسان؛
- الأخذ بعين الاعتبار الجانب البيئي في تدبير شؤون المؤسسة؛
- قيام المؤسسة بأنشطة ومبادرات اجتماعية واقتصادية تعزز تدبير الموارد وتنميتها وفق منظور حقوقي وبيئي.

• النقاط التي تستوجب تقويتها

- إعداد ميثاق أخلاقي للمؤسسة؛
- تشجيع الممارسات الإيجابية للعاملين والمستفيدين؛
- إدراج مبدأ احترام حقوق الإنسان في مختلف الممارسات والخطط والبرامج الخاصة بالمؤسسة؛
- استحضار الحاجيات الخاصة للنساء المسنات؛
- اعتماد الطاقات البديلة؛
- اعتماد منهجية حديثة لتدبير النفايات بتعاون مع القطاع المعني؛
- تعزيز المساحات الخضراء وتجهيزها بما يتناسب مع المسنين؛
- المساهمة في إدراج قضايا المسنين على مستوى التخطيط المحلي والجهوي لجهة الدار البيضاء سطات

2. التشخيص الخارجي

1.2 الفرص المتاحة

على الصعيد الوطني

- وجود مقتضيات دستورية تدعم النهوض بحقوق المسنين وتعزز الحكامة المؤسساتية؛
- وجود القانون 14.05 الذي ينظم شروط فتح مؤسسات الرعاية الاجتماعية وتديرها؛ ومشروع قانون 65.15 المتعلق بمؤسسات الرعاية الاجتماعية؛
- انخراط وزارة التضامن والمرأة والأسرة والتنمية الاجتماعية ومؤسسة التعاون الوطني في مواكبة مؤسسات الرعاية الاجتماعية للأشخاص المسنين لتحسين جوانب التدبير ومواكبتها من خلال توفير دلائل ومساطر خاصة ومواكبة المراكز لإعداد مشروع المؤسسة الخاص بها؛
- وجود برنامج لتأهيل مراكز الرعاية الاجتماعية للمسنين؛
- وجود فرص للتكوين وتأطير العاملين في مؤسسات الرعاية الاجتماعية من خلال خطة تكوين الموارد البشرية العاملة بمراكز الرعاية الاجتماعية للمسنين وإبرام وتفعيل اتفاقيات دعم التكوين في مجال طب الشيخوخة والترفيه والتنشيط المؤسساتي؛
- وجود فرص لتطوير خدمات الوساطة الأسرية من خلال تعزيز الشراكة مع الجمعيات العاملة في الميدان (دعم 35 مركز في الوساطة الأسرية برسم سنة 2015)؛
- التوفر على دفتر التحملات الخاص بمؤسسات الرعاية الاجتماعية للمسنين؛
- توفر سياق وطني يشجع على التشبيك والتنسيق وتبادل المعطيات بين مراكز الرعاية الاجتماعية للأشخاص المسنين.

على الصعيد الجهوي والمحلي

- سياق الجهوية المتقدمة والاختصاصات الجديدة للجماعات الترابية الذي يمكن أن يشكل دعامة أساسية لتطوير المؤسسة من خلال برمجة تمويلها في المخطط الجهوي
- انفتاح المؤسسة على مجموعة من الشركاء والفاعلين المجتمعيين المحليين المساهمين:
- المجلس العلمي الجهوي
- المجلس البلدي
- المبادرة الوطنية للتنمية البشرية
- التنسيقية الجهوية للتعاون الوطني
- تنوع وغنى المجتمع المدني لجهة الدار البيضاء سطات وانخراطه في أهداف وأنشطة المؤسسة؛
- تواجد المؤسسة بمركز الجهة؛
- وجود جامعات بالمنطقة.

2.2 المخاطر

- عدم التزام بعض الشركاء في تنزيل مقتضيات الاتفاقيات المبرمة؛
- ضعف انخراط الجماعات الترابية في التكفل بالأشخاص المسنين؛
- غياب التنسيق مع باقي المؤسسات الموجودة في الجهة؛
- تغيير في الأولوية المخولة لقضايا المسنين.

الجزء الثالث

التخطيط الاستراتيجي والبرمجة لمشروع
مؤسسة دار المسنين عين الشق الدار البيضاء







بناء على نتائج التشخيص التشاركي، وبهدف تقوية الحكامة وتجويد الخدمات الصحية والاجتماعية والترفيهية وترسيخ المقاربة الحقوقية للنهوض بأوضاع المسنين، تم إعداد خطة عمل متوسطة المدى تشمل مختلف الإجراءات التي يتعين تنفيذها لتحقيق الأهداف المسطرة في المكونات الخمس لمشروع المؤسسة وتشمل هذه الخطة أهدافا استراتيجية تمت ترجمتها إلى أهداف خاصة.

1. مشروع الحكامة الاجتماعية

1.1 الهدف الاستراتيجي

- تعزيز وتطوير آليات الحكامة الاجتماعية

2.1 الأهداف الخاصة

- تحديث التسيير الإداري والمالي وفق المقتضيات القانونية الجاري بها العمل
- تقوية التواصل وتعزيز المشاركة

3.1 خطة العمل للنهوض بالحكامة الاجتماعية



المؤثرات	السنوات					الأطراف المسؤولة	التكلفة السنوية	الأنشطة	الأهداف الخاصة
	5	4	3	2	1				
- محاضر اجتماعات لجنة التدبير - وثيقة النظام الداخلي - وثيقة البرنامج السنوي - وثيقة الميثاق الأخلاقي						الجمعية وإدارة المؤسسة	50000,00	تفعيل لجنة التدبير الخاصة بالمؤسسة مراجعة الهيكل التنظيمي مع تحديد المسؤوليات	تحديث النسيب الإداري والمالي وفق المتطلبات القانونية الجاري بها العمل
							50000,00	إعداد برنامج سنوي وفق مقارنة مبنية على النتائج	
							--	إعداد مشروع الميزانية السنوية وفق مقارنة مبنية على النتائج	
محاضر الاجتماعات						الجمعية وإدارة المؤسسة	50000,00	إعداد ميثاق أخلاقي ينظم العمل الجماعي من أجل الرقي بالمؤسسة	تنظيم لقاءات داخلية لشرح توجهات وأهداف المؤسسة للمستخدمين المستفيدين
محاضر اللقاءات التواصلية							50000,00	عقد لقاءات سنوية مع الفاعلين المحليين (أبواب مفتوحة)	
وثيقة التقرير + وسائل نشر التقرير							20000,00	طبع ونشر التقرير السنوي	
نسبة إشراك المستفيدين والمستخدمين + استطلاع رأي المستفيدين							--	إشراك المستفيدين والمستخدمين في إعداد وإنجاز وتبني وتقييم البرنامج السنوي	ترقية التواصل وتعزيز المشاركة



2. مشروع الخدمات الاجتماعية

1.2 الهدف الاستراتيجي

- النهوض بالخدمات الاجتماعية

2.2 الأهداف الخاصة

- تعزيز الطاقم الاجتماعي والصحي وأعوان الخدمة
- تقوية قدرات الموارد البشرية العاملة بالمؤسسة
- إعداد وتفعيل برامج خاصة بالخدمات الاجتماعية

3.2 خطة العمل للنهوض بالخدمات الاجتماعية

الأثرات	السنوات					الأطراف المسؤولة	التكلفة السنوية	الأنشطة	الأهداف الخاصة
	5	4	3	2	1				
- السير الذاتية للموظفين والمتقاعدين - عقد الشغل - توصيف المهام						الجمعية والشركاء	--	تكليف مستخدمة بالمؤسسة للقيام بهمة الاستقبال (1) التعاقد مع مختص في البروفيز الطبي (1) التعاقد مع مختص في التنشيط والترفيه (1) التعاقد أخصائي نفسي (1)	تعزيز الطاقم الاجتماعي والصحي وأمن الخدمة
							12000,00		
							12000,00		
							24000,00		
- وثيقة برنامج التكوين - عدد المستفيدين من الدورات التكوينية						الجمعية والطب الاجتماعي	50000,00	إعداد وتنفيذ برنامج لتكوين الموارد البشرية تشجيع استفادة الموارد البشرية من برامج التكوين المستمر (مصاريف التنقل والإقامة)	تقوية قدرات الموارد البشرية العاملة بالمؤسسة
							5000,00		
وثيقة برنامج الفحص الطبي							20000,00	إعداد وتفعيل برنامج دوري للفحص الطبي	
وثيقة البرنامج							10000,00	وضع وتفعيل برنامج ترفيهي بمشاركة مع الفاعلين	
وثيقة البروتوكولات التقنية							20000,00	إعداد وطبع بروتوكولات تقنية خاصة بالعلاجات الأساسية وبالناظفة الجسدية والخدمات الإجتماعية	إعداد وتفعيل برامج خاصة بالخدمات الاجتماعية
نسبة اعتماد الدلائل							5000,00	صياغة وطبع دلائل متعلقة بأمراض الشيخوخة	
عدد الأشخاص المسنين الذين تمت تقديم خدمات الرعاية الصحية بهزاز لهم							50000,00	تطوير خدمات التكفل عن بعد عبر تطوير خدمات الرعاية الصحية والاجتماعية داخل المنازل	
عدد المسنين المدمجين في الأسر							20000,00	تطوير خدمات الوساطة الأسرية	
محاضر الاجتماعات والتكوينات						الجمعية وإدارة المركز	30000,00	تعزيز التأطير الصحي لعمليات ذبح الأضاحي وهبات المسنين	



3. المشروع التديري

1.3 الهدف الاستراتيجي

- تحسين شروط التأطير والتديبر الإداري

2.3 الأهداف الخاصة

- توفير شروط العمل اللائق بالمؤسسة
- تحسين أوضاع المستفيدين وتديبر الحالات الاستعجالية
- تنمية وتطوير الشراكات

3.3 خطة العمل لتحسين الجوانب التديرية



المؤشرات	السنوات					الأطراف المسؤولة	التكلفة السنوية	الأنشطة	الأهداف الخاصة
	5	4	3	2	1				
الهيكل التنظيمي معدل							--	مراجعة الهيكل التنظيمي مع تحديد المسؤوليات احترام توصيف المهام المنصوص عليها في دفتر التصامات (عقد جلسات وورشات مع العاملين والمسؤولين ولجنة التدبير)	توفير شروط العمل اللائق بالمؤسسة
وثائق دفع الأجر (chèques de paiement)						الجمعية وإدارة المؤسسة والقطب الاجتماعي	30000,00	احترام الصد الأذن للأجر مع اعتماد نظام التحفيز والتدريج في المهام (تسوية الوضعية)	
وثيقة برنامج التكوين معدة ومفعلة							20000,00	وضع وتفعيل برنامج للتكوين والتكوين المستمر لتفاقة الأطر والعاملين	
آلية تدبير النزاع مهينة ومفعلة							10000,00	وضع آلية لتدبير النزاع وتكثيف المعنيين بالأمر من التكوين في المجال (مصاريف الوسيط)	
أدوات مرجعية واسترشادية معدة							5000,00	وضع أدوات مرجعية واسترشادية خاصة بكل وظائف المؤسسة	
قاعدة بيانات مفعلة							--	وضع قاعدة بيانات تضم الأفضة للمؤسسات والشركاء والجمعيات العاملة في المجال	
نسبة إشراك المستفيدين							--	إشراك المستفيدين في بعض الخدمات حسب طاقاتهم وحالتهم الصحية	
وثيقة مشروع الحياة للمسن						الجمعية وإدارة المؤسسة	--	وضع مشروع الحياة للمسن المقيم يحدد مسار التكفل ونوعية الخدمات الاجتماعية والصحية والنفسية المقدمة لهم	تحسين أوضاع المستفيدين وتدبير الصالات الاستيعابية
الغرفة المحدثة لإيواء الصالات الاستيعابية							10000,00	تخصيص غرفة خاصة لإيواء الصالات الاستيعابية (تجهيز الغرفة)	
وثيقة البروتوكول جاهزة							5000,00	وضع بروتوكول خاص باستقبال الصالات الاستيعابية	

المؤشرات	السنوات					الأطراف المسؤولة	التكلفة السنوية	الأنشطة	الأهداف الخاصة
	5	4	3	2	1				
<ul style="list-style-type: none"> - لجنة داخلية مفعلة - تقارير معدة 						الجمعية وإدارة المؤسسة	3000,00	<p>وضع وتفعيل عمل لجنة داخلية تسهر على تنفيذ وتبني وتقييم الشراكات</p>	<p>تنمية وتطوير الشراكات</p>
<ul style="list-style-type: none"> - عدد الاتفاقيات المبرمة والمفعلة 						الجمعية وإدارة المؤسسة والشركاء	<p>3000,00 (النتقلات الخاصة بإبرام وتبني الاتفاقيات)</p>	<ul style="list-style-type: none"> - تطوير الشراكة مع الجماعة الصخرية ومجلس الجهة والمجلس الأقليمي - اتفاقية مع المبادرة الوطنية للتنمية البشرية - إبرام اتفاقية شراكة مع المديرية الجهوية لوزارة الصحة لتسهيل الولوج للخدمات الاستثنائية - تحسين اتفاقية الشراكة مع وزارة الشبيبة والرياضة لتعزيز الترفيه - عقد اتفاقية شراكة مع الجمعيات المحلية في مجال التنشيط والترفيه والوساطة الأخرى - إبرام اتفاقية شراكة مع وزارة الثقافة والفنانين لرسم جداريات وتزيين الفضاء - اتفاقية شراكة مع وزارة الفلاحة لتعزيز المساحات الخضراء 	

4. مشروع التجهيزات والممتلكات

1.4 الهدف الاستراتيجي

- ضمان استمرارية المؤسسة من خلال تنمية الممتلكات والحفاظ على التجهيزات

2.4 الأهداف الخاصة

- تدبير التجهيزات وتنمية الممتلكات
- تتبع عمليات الصيانة

3.4 خطة العمل لتدبير التجهيزات والممتلكات

المؤشرات	السنوات					الأطراف المسؤولة	التكلفة السنوية	الأنشطة	الأهداف الخاصة
	5	4	3	2	1				
قاعة للترويض الطبي مجهزة						الجمعية والشركاء	50000.00	تجهيز قاعة الترويض الطبي بالخدمات الضرورية	تدبير التجهيزات وتنمية الممتلكات
وثيقة برنامج الصيانة ووثائق عمليات الصيانة						الجمعية وإدارة المؤسسة	130000.00	وضع وتنفيذ برنامج سنوي توعوي لصيانة التجهيزات والبنىات وقنوات الصرف الصحي	
عدد المشاريع المنجزة						الجمعية والشركاء	30000.00	تنمية المشاريع لتعزيز موارد المؤسسة	

5. مشروع المسؤولية المجتمعية

1.5 الهدف الاستراتيجي

- إدماج منظور المسؤولية المجتمعية في تدبير شؤون المؤسسة

2.5 الأهداف الخاصة

- ترسيخ البعد الأخلاقي
- ترسيخ مبادئ حقوق الإنسان
- المحافظة على البيئة

3.5 خطة العمل لتعزيز المسؤولية المجتمعية بالمؤسسة

المؤشرات	السنوات					الأطراف المسؤولة	التكلفة السنوية	الأنشطة	الأهداف الخاصة
	5	4	3	2	1				
- برنامج تكويني معد - عدد المستفيدين من الدورات						الجمعية والشركاء	20000,00	تنظيم دورات تكوينية لقادة المستخدمين والمستفيدين والفاعلين الجمعيين في مجال حقوق المسنين ومناهضة العنف والاعتداء وصورن الكرامة.	ترسيخ مبادئ حقوق الإنسان
دليل معد ومطبوع						الجمعية والشركاء	10000,00	إعداد وطبع دليل حقوق واجبات المستخدمين والعمالين من منظور حقوق الإنسان	
دلائل إرشادية معدة							--	إعداد دلائل إرشادية حول حقوق الإنسان	
ميثاق أخلاقي معد						الجمعية والشركاء	5000,00	إعداد ميثاق أخلاقي للعمالين بالمؤسسة	ترسيخ البعد الأخلاقي
عدد الدورات التكوينية							10000,00	اعتماد آلية مؤسسية في مجال تدبير الموارد البشرية لإبراز الممارسات المتميزة للعمالين بالمؤسسة (الأشهار) التصفير المادي، الاعتراف المعنوي، شهادة التقدير (..)	
نسبة تطوير المساحات الضخراء + عدد الأشجار							3000,00	تقوية الكفاءات في مجال الحفاظ على بيئة المؤسسة (دورات تكوينية)	
عدد ونوعية الطاقات البدئية المستعملة							100000,00	تعزيز المساحات الخضراء	
محاضر الأنشطة المنظمة						الجمعية والشركاء	5000,00	استعمال الطاقات البدئية	المحافظة على البيئة
بروتوكول تدبير النفايات							10000,00	تنظيم أنشطة تبرز مساهمة المؤسسة في الحفاظ على البيئة وتأثيرها على المجتمع	
محاضر الدورات التكوينية							5000,00	السهر على وضع آليات وخطة عمل لتدبير النفايات المنزلية والطينية طبقا للمقتضيات القانونية المعمول بها في المجال البيئي	
								العمل على إدماج ثقافة الاستعمال المستدام موارد المؤسسة (دورات تكوينية)	

يعتبر مشروع المؤسسة آلية تمكن المشرفين على تسيير المركز والمهنيين والمستفيدين من الانخراط الجماعي والتعبير بشكل ديمقراطي وتشاركي عن انشغالاتهم واقتراحاتهم التي تتلاءم وخصوصيات الأشخاص المسنين. ولتحقيق أهداف هذا المشروع المجتمعي والذي يعد الجيل الأول لمشروع المؤسسة لمركز نور عين الشق للسنوات الخمس 2016 - 2020، يتحتم على المركز:

- وضع خطة تواصلية مؤسسية قوية تجاه المجتمع المدني والأطراف المهتمة بالشأن الاجتماعي قصد إشراكهم في مكونات مشروع المؤسسة وتمكينهم من الانخراط الفعلي في مراحل انجازه.
- تحضير وانجاز برنامج تأهيلي خاص بتدبير التغيير يهدف امتصاص بعض حالات التردد وتسهيل المساهمة الايجابية للمستخدمين والمستفيدين وشركاء المركز.
- القيام بتنظيم لقاءات مع الشركاء المهتمين تهدف إلى الترافع واستقطاب موارد إضافية ودعم مادي لإنجاز المشاريع المبرمجة في مشروع المؤسسة.
- العمل على تعبئة وتوظيف جميع موارده الذاتية والعينية لإنجاز كافة الأنشطة المهيكلية والمنبثقة من التوجهات الكبرى.

ويبقى هذا المشروع المؤسسي الطموح والواقعي قابل للتحيين المستمر قصد ملاءمته الدائمة مع حاجيات الأشخاص المسنين وانسجامه مع المستجدات ومع السياسة العمومية المعتمدة في المجال الاجتماعي. كما يعتبر أداة تحفيزية للموارد البشرية للنهوض بالخدمات الإدارية والاجتماعية والصحية ذات جودة عالية.