

ROYAUME DU MAROC  
MINISTÈRE DE LA SOLIDARITÉ  
ET DE L'INSERTION SOCIALE



المملكة المغربية  
وزارة التضامن والإعانة الاجتماعية  
والأسرة

ROYAUME DU MAROC  
MINISTÈRE DE LA SOLIDARITÉ  
ET DE L'INSERTION SOCIALE



# جسر التواصل



# GISSR COM'



إندماج اجتماعي مبتكر و مستدام  
GREEN INCLUSIVE SMART SOCIAL REGENERATION

# استراتيجية جسر



إيدام اجتماعي مبتكر و مستدام  
٥٥٠٤٨١١ ا٥٠٢٥١ ٤٥٨١١٤ ٨- ٥٥٥٨٥١  
GREEN INCLUSIVE SMART SOCIAL REGENERATION



## استراتيجية مبنية على ثلاث ركائز أساسية وستة أبعاد للتنفيذ جسر تقوية التضامن والدمج الاجتماعي و المساواة





إدماج اجتماعي مبتكر و مستدام  
᠎ᠠᠶᠢᠨ ᠶ᠋ᠢᠨᠰᠢᠷᠢᠭᠡᠨ ᠰᠢᠮᠤᠰᠤ ᠰᠢᠵᠤᠰᠤ ᠶ᠋ᠢᠨ ᠰᠢᠵᠤᠰᠤ  
GREEN INCLUSIVE SMART SOCIAL REGENERATION

## استراتيجية "جسر" نحو تنمية اجتماعية دامجة ومبتكرة ومستدامة 2022-2026

تروم استراتيجية الوزارة تحقيق أهداف البرنامج الحكومي 2021-2026، عبر بلورة رؤية جديدة لتدخلات القطب الاجتماعي. وتتمحور هذه الاستراتيجية على ثلاث ركائز أساسية:

1. بيئة اجتماعية ذكية ودامجة، من خلال أجهزة اجتماعية ذات جودة وولوجة.
2. مساواة وتمكين وريادة، من خلال تعزيز تموقع المرأة في المجتمع.
3. الأسرة، منظومة القيم، والاستدامة، من خلال النهوض بالأسرة وحمائتها.

وتبني الاستراتيجية على ستة رافعات للتنزيل تتمثل في:

الرقمنة واليقظة الاجتماعية؛ والحكامة والالتقائية والتواصل؛  
والنهوض بالجودة؛ والابتكار الاجتماعي؛ ومواكبة الجماعات  
الترابية لرفع التحدي الاجتماعي؛ والشراكات والتمويل.

تهدف استراتيجية "جسر" من أجل إدماج اجتماعي مبتكر ومستدامة 2022 - 2026، إلى المساهمة في رفع نسبة نشاط النساء، وكذا نسبة ولوج النساء إلى مناصب المسؤولية، فضلا عن تقليص نسبة انتشار العنف ضد النساء. كما ترمي الاستراتيجية إلى المساهمة في تحسين نسبة تشغيل الأشخاص في وضعية إعاقة، وتعميم تدرّس الأطفال في وضعية إعاقة المنحدرين من أسر في وضعية هشاشة، وتقوية التكفل بالأطفال المحرومين من السند الأسري، وتعميم التكفل بالأشخاص المسنين في وضعية هشاشة وبدون مأوى.



إدماج اجتماعي مبتكر و مستدام  
٠٠٥٤٨١٤ ٠٠٤٤٤٤ ٤٤٤٤٤ ٤٤٤٤٤ ٤٤٤٤٤  
GREEN INCLUSIVE SMART SOCIAL REGENERATION

## الشباك الاجتماعي الموحد الرقمي والمتعدد الخدمات

يندرج هذا المشروع في إطار استراتيجية جسر لوزارة التضامن والإدماج الاجتماعي والأسرة التي تعتمد الرقمنة لتقريب الخدمات الاجتماعية من المواطنين والمواطنات من أجل تأهيل ورقمنة المراكز والمؤسسات الاجتماعية. ويتم تنزيهه في إطار شراكة مع مؤسسة التعاون الوطني ووكالة التنمية الاجتماعية.





الإدماج الاجتماعي مبتكر ومستدام  
GREEN INCLUSIVE SMART SOCIAL REGENERATION

## جيل جديد من المؤسسات والبرامج والخدمات الاجتماعية

### المهن والخدمات الاجتماعية الأساسية:

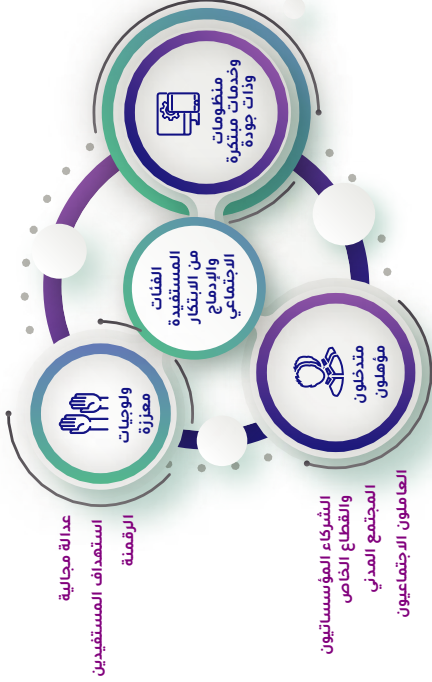
- الاستقبال، التسجيل، تقديم المعلومة، التوجيه
- خدمات الفضاء الرقمي "المنصات الرقمية"،
- المساعدة الاجتماعية،
- الوساطة الأسرية والاجتماعية،
- المواكبة الاجتماعية،
- E Learning تعزيز القدرات والتكوين عبر الأنترنت،
- خدمات الحاضنة الاجتماعية للإدماج الاجتماعي للأطفال،
- المراكز النهارية للمسنين.

### مهن الدعم والمساعدة على اتخاذ القرار:

- البارومتر الاجتماعي جسر Baromètre Social GISSR،
- تجميع المعطيات،
- تحليل المعطيات والدراسات،
- الابتكار والإدماج الاجتماعي.

### الفئات المستهدفة

- الأطفال في وضعية صعبة،
- النساء في وضعية صعبة،
- المسنون والمتقاعدون،
- الأشخاص في وضعية إعاقة،
- الأسرة تحت شعار «أسرة متماسكة ومتضامنة رافعة للتنمية الدامجة والمستدامة».



نظام للجودة يهدف إلى وضع المستفيد في قلب مقارنة الدمج والابتكار  
الركائز الاستراتيجية ورافعات التنزيل

# مجال الطفولة





# السياسة العمومية المندمجة لحماية الطفولة 2015-2025

البرنامج الوطني التنفيذي الثاني 2023-2026

يندرج تتبع تنفيذ السياسة العمومية المندمجة لحماية الطفولة 2015-2025 وبرنامجها الوطني التنفيذي في إطار استراتيجية وزارة التضامن والإدماج الاجتماعي والأسرة 2022-2026 "جسر": لإدماج اجتماعي مبتكر ومستدام.

تسعى السياسة العمومية المندمجة لحماية الطفولة 2015 - 2025 إلى وضع محيط حمائي للأطفال ضد جميع أشكال الإهمال، والاعتداء، والعنف والاستغلال، وهو بذلك إطار استراتيجي متعدد الاختصاصات.

يهدف البرنامج الوطني التنفيذي الثاني 2023-2026 إلى:

1. تقوية الإطار القانوني وتعزيز فعاليته.
2. إحداث الأجهزة الترابية المندمجة لحماية الطفولة.
3. وضع معايير للمؤسسات والممارسات.
4. النهوض بالمعايير الاجتماعية الحماية.
5. وضع منظومات للتبعية والتقييم والمراقبة.



# الأجهزة الترابية المندمجة لحماية الطفولة

يتكون الجهاز الترابي المندمج لحماية الطفولة من ثلاث مكونات أساسية هي: اللجنة الإقليمية لحماية الطفولة، ومركز المراقبة لحماية الطفولة ووحدة حماية الطفولة.

## مكونات الجهاز الترابي المندمج لحماية الطفولة

- 1- اللجنة الإقليمية لحماية الطفولة
- 2- مركز المراقبة لحماية الطفولة
- 3- وحدة حماية الطفولة
- 4- البروتوكول الترابي المندمج لحماية الطفولة
- 5- وحدات الخدمات الاجتماعية المتنقلة SAS MOBILE

## تنزيل الأجهزة الترابية المندمجة لحماية الطفولة

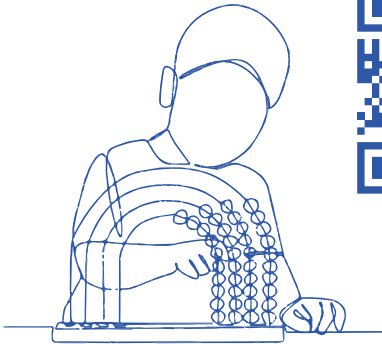
- تعميم إحداث اللجن الإقليمية لحماية الطفولة بقرارات عملية في جميع الأقاليم والعمالات بجميع جهات المملكة:
- تعميم إحداث مراكز المراقبة لحماية الطفولة ب 83 عمالة وإقليم:
- إحداث 43 وحدة لحماية الطفولة:
- إعداد حقيبة بيداغوجية للتكوين في مجال حماية الطفولة لفائدة المتدخلين في الأجهزة الترابية على مستوى العمالة أو الإقليم:
- وضع حقيبة أدوات لمراقبة الفاعلين على مستوى الإقليم لإعداد تشخيصات وخطط عمل إقليمية:
- إحداث 20 من وحدات الخدمات الاجتماعية المتنقلة SAS mobile:
- وضع صيغة "منظومة معلوماتية مندمجة لتتبع الطفل داخل مدار الحماية".

# الأجهزة الترابية المندمجة لحماية الطفولة

الأهداف الاستراتيجية

- تقوية الإطار القانوني لحماية الأطفال وتعزيز فعاليته
- إحداث أجهزة ترابية مندمجة لحماية الطفولة
- وضع معايير للمؤسسات والممارسات
- النهوض بالمعايير الاجتماعية الحمائية
- وضع منظومات للمعلومات والتتبع والتقييم.

دليل مراكز المراقبة لحماية الطفولة CAPE



# البروتوكول الترابي للتكفل بالأطفال في وضعية هشاشة

في إطار تنزيل استراتيجية وزارة التضامن والإدماج الاجتماعي والأسرة "جسر لإدماج اجتماعي مبتكر ومستدام" 2022-2026، والسياسة العمومية المندمجة لحماية الطفولة 2015-2025، واتفاقية الشراكة الثلاثية الموقعة ما بين وزارة التضامن والإدماج الاجتماعي والأسرة ورئاسة النيابة العامة ووزارة الشباب والثقافة والتواصل "من أجل حماية ناجعة للأطفال في تماس مع القانون"، تم إعداد "البروتوكول الترابي للتكفل بالأطفال في وضعية هشاشة"، وفق مقاربة تشاورية مع كافة المتدخلين.

تم توقيع "اتفاقية الشراكة حول البروتوكول الترابي للتكفل بالأطفال في وضعية هشاشة" بين وزارة التضامن والإدماج الاجتماعي والأسرة ورئاسة النيابة العامة ووزارة الشباب والثقافة والتواصل ووزارة الصحة والحماية الاجتماعية ووزارة التربية الوطنية والتعليم الأولي والرياضة ووزارة الإدماج الاقتصادي والمقاولة الصغرى والتشغيل والكفاءات والمرصد الوطني لحقوق الطفل والاتحاد الوطني لنساء المغرب، وذلك يوم 27 ماي 2024، والتي جاءت لتتويج مسار إعداد البرنامج الوطني التنفيذي الثاني للسياسة العمومية المندمجة لحماية الطفولة 2015-2025.

## مراحل التكفل بالأطفال في وضعية هشاشة :

- مرحلة التدخل الوقائي
- مرحلة التكفل
- مستوى التأهيل والإدماج

# الآلية الوطنية للتكفل النفسي بالصددمات النفسية، لدى الأطفال

تم توقيع اتفاقية شراكة بين المرصد الوطني لحقوق الطفل ووزارة التضامن والادماج الاجتماعي والأسرة ومجموعة من الشركاء، لتفعيل هذه الآلية الوطنية

## المحاور الأساسية للآلية الوطنية

**1- آلية الطوارئ للتكفل بالصددمات النفسية للأطفال Le Dispositif d'Urgence de Psycho Trauma و تتكون من:**

● **خلايا الصدمات النفسية (CPTE) Cellules Psycho-Trauma** وهي وحدة وظيفية لآلية الطوارئ للتكفل بالصددمات النفسية للأطفال وتهدف إلى تدبير الأزمات النفسية للأطفال دون سن 18 عامًا الذين عانوا من صدمات نفسية؛ وتتكون الخلية من متخصصين في الصحة النفسية كالأطباء النفسيين للأطفال، أخصائيين في علم النفس الإكلينيكي...

● **مراكز الطوارئ Postes d'Urgence (PU)** القادرة على التكفل الفوري والاستعجالي بالأطفال الضحايا.

**2- التدخلات الوقائية Interventions de Prévention**، التي تعمل وفق نهج تكاملي، عبر برامج التوعية والتحسيس تستهدف الطفل والآباء والمجتمع والمدرسة.

**3- التكوين والبحث في مجال الصحة النفسية والعقلية**، الذي يستهدف المهنيين العاملين في مجال الطفولة (المدرسون، والأطباء، والمربون، والأخصائيون الاجتماعيون، والدرك، وضباط الشرطة، والقضاة، والمحامون...) لتكون لهم القدرة على رصد وتحديد الأطفال الذين يعانون من مشاكل عقلية ونفسية.

# وحدات حماية الطفولة UPE

**مهام وحدة حماية الطفولة تتمثل في:**

## **1-الحماية المستعجلة :**

- ضمان ديمومة الاستقبال والاستماع للأطفال المعنيين.
- الوساطة وحل المشاكل المرتبطة بالعنف بين الأطفال، وبين الأطفال والأُسَر.
- التوجيه نحو المتدخلين المتخصصين (القضاة، والأطباء، والأطباء النفسيين، والأطباء الشرعيون..).
- المواكبة الطبية والنفسية والقانونية والاجتماعية للأطفال ضحايا العنف.
- تتبع وتقييم خدمات التكفل

## **2-الوقاية:**

- توفير المعلومات، التوعية، النهوض بثقافة حقوق الطفل.
- إعداد ونشر وثائق ملائمة ونوعية حول النصوص التشريعية، ولائحة المهنيين، ودلائل عملية ومهنية موجهة للمتخصصين.
- المساهمة في إعداد برامج وأنشطة محلية للنهوض بحق الطفل في الحماية.

## **3-التتبع المحلي:**

- إنتاج معطيات إحصائية حول الأطفال ضحايا العنف وتحليل المعلومات.
- إعداد تقارير سنوية.

# وحدات حماية الطفولة UPE



**دليل وحدات حماية الطفولة UPE**



# روابط مفيدة

## منصة اللجنة الوطنية لمراقبة حماية المعطيات ذات الطابع الشخصي

تهدف إلى توعية الأطفال والمراهقين بالمخاطر المصاحبة  
لتصفح الإنترنت، وكيفية الإشعار والتبليغ بمساطر المتابعة

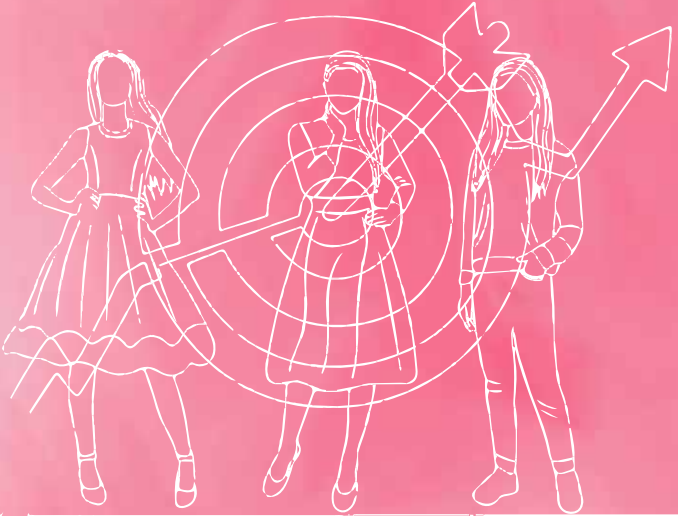


## منصة الحماية الإلكترونية

لمواكبة الأطفال أثناء استخدامهم للتكنولوجيات الرقمية



# مجال المرأة







# للخطة الحكومية للمساواة

## Plan Gouvernemental pour l'Égalité 2023 - 2026

برنامج

**P 3.1**

مكافحة الصور  
النمطية ومناهضة  
كافة أشكال التمييز

برنامج

**P 2.1**

وقاية وحماية:  
بيئة بدون  
عنف ضد النساء

برنامج

**P 1.1**

التمكين  
الاقتصادي  
والريادة

تفعيلا للتوجيهات الملكية السامية بشأن النهوض بوضعية المرأة في المغرب، وانخراطا في مختلف الأوراش الاجتماعية، بما في ذلك تعميم الحماية الاجتماعية، أطلقت وزارة التضامن والإدماج الاجتماعي والأسرة مسار إعداد الخطة الحكومية للمساواة 2023-2026، والتي تتبنى رؤية شمولية للمساواة والمناصفة، من خلال فعالية المساواة بين النساء والرجال في الحقوق والحريات والسعي نحو المناصفة في أفق سنة 2035.

كما يعتبر هذا الورش الاستراتيجي إطارا لتحقيق التقائية السياسات والبرامج العمومية في مجال المساواة بين الجنسين وتمكين المرأة، كما يتوافق هذا الإطار مع التزامات بلادنا بتحقيق أهداف التنمية المستدامة بحلول عام 2030، إضافة إلى أن يساهم في تنزيل التزامات البرنامج الحكومي 2021-2026، وخاصة تلك التي تهدف إلى تعزيز المساواة بين الجنسين، والنهوض بحقوق المرأة في كافة المجالات، وتحسين نسبة نشاطها بحلول سنة 2026.

وقد عرف هذا المسار التشاوري مشاركة 34 قطاعا وزاريا و12 مؤسسة وطنية وجمعيات الجماعات الترابية والقطاع الخاص وجمعيات المجتمع المدني، خلال الفترة الممتدة من 08 دجنبر 2022 إلى غاية 30 نونبر 2023.

# الخطة الحكومية للمساواة

Plan Gouvernemental  
pour l'Égalité  
2023 - 2026



## الخطة الحكومية للمساواة 2023 - 2026

تتضمن الخطة الحكومية للمساواة 2023-2026، ثلاثة محاور استراتيجية، إضافة إلى المحور العرضاني الخاص بمنظومة الحكامة وقيادة هذه الخطة:

- المحور الأول حول التمكين والريادة،
- المحور الثاني والمتعلق بالحماية والرفاه،
- المحور الثالث بخصوص الحقوق والقيم.

ترتكز هندسة الخطة الحكومية للمساواة على ثلاثة محاور استراتيجية:



منظومة الحكامة والقيادة للخطة الحكومية للمساواة 2023-2026

إدماج 06 مقاربات عرضانية

مع إدماج 06 مقاربات عرضانية:

- مقاربة حقوق الإنسان؛
- مقاربة بين قطاعية دامجة للنوع؛
- مقاربة أسرية؛
- مقاربة ترابية؛
- مقاربة تشاركية؛
- مقاربة التدبير المبني على النتائج.

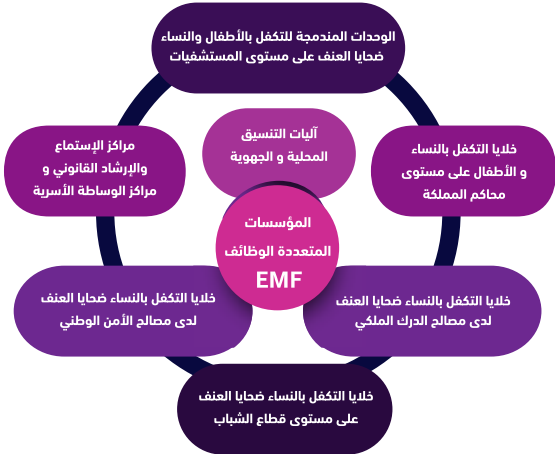


إبدماج اجتماعي مبتكر و مستدام  
ⵜⴰⴳⴷⴰⵢⵜ ⵜⴰⵎⴳⴷⴰⵢⵜ ⵜⴰⵎⴳⴷⴰⵢⵜ  
GREEN INCLUSIVE SMART SOCIAL REGENERATION

## برنامج ”جسر التمكين والريادة للمرأة المغربية“ 2022-2026

ينبني البرنامج على ثلاث ركائز أساسية من بينها :  
تفعيل المساواة والتمكين والريادة للنساء

### منظومة التكفل بالنساء ضحايا العنف :





# المنظومة الرقمية « جسر أمان »

للتكفل بالنساء والفتيات ضحايا العنف

في إطار تفعيل "استراتيجية جسر نحو تنمية اجتماعية دامجة ومبتكرة ومستدامة" وتعزيز سياسة القرب ورقمته خدمات التكفل بالنساء ضحايا العنف، أطلقت وزارة التضامن والإدماج الاجتماعي والأسرة المنظومة الرقمية "جسر أمان"، وهي منظومة رقمية تستقبل طلبات الاستفادة من خدمات التكفل بالنساء والفتيات ضحايا العنف بمختلف أشكاله التي تقدمها المؤسسات متعددة الوظائف. تمكن هذه المنظومة من الولوج إلى خدمات التكفل من خال إرسال الطلب مباشرة من طرف الضحية أو شخص آخر أو عن طريق مؤسسة أو جمعية.





# المنظومة الرقمية « جسر أمان »

للتكفل بالنساء والفتيات ضحايا العنف

أشكال العنف المتكفل بها على مستوى منظومة جسر أمان:

- العنف الجسدي
- العنف الرقمي
- العنف النفسي
- العنف الجنسي
- العنف الاقتصادي

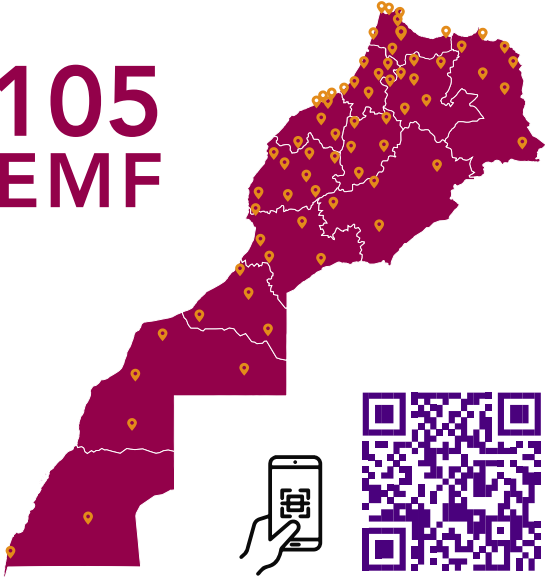
## الخدمات المقدمة على مستوى المؤسسات متعددة الوظائف:



# روابط مفيدة للتبليغ عن العنف ضد النساء

دليل فضاء متعدد الوظائف للنساء EMF

105  
EMF



# روابط مفيدة



## منصة "كلنا معك"

تم تطوير هذه المنصة في إطار شراكة بين الاتحاد الوطني لنساء المغرب الذي تتأهه سمو الأميرة الجليلة لالا مريم ووزارة التضامن ولإدماج الاجتماعي والأسرة.

تهدف هذه المنصة، والتي تعمل 24/24 ساعة طيلة أيام الأسبوع بواسطة **خط هاتفي مباشر (8350)**، إلى استقبال طلبات الدعم والتوجيه في مجال التشغيل، والتكوين، والتكوين المهني وإحداث المقابلة أو المشاريع المدرة للدخل على المستوى المحلي والجهوي لجميع النساء.



8350



## خايا التكفل بالنساء والأطفال ضحايا العنف



رئاسة النيابة العامة

# مجال الإعاقة





## السياسة العمومية المندمجة للنهوض بحقوق الأشخاص في وضعية إعاقة وبرنامجها التنفيذي

تم إعداد السياسة العمومية المندمجة للنهوض بحقوق الأشخاص في وضعية إعاقة 2015-2025، والتي صادقت عليها اللجنة الوزارية المكلفة بتتبع تنفيذ الاستراتيجيات والبرامج المتعلقة بالنهوض بحقوق الأشخاص في وضعية إعاقة، والتي ترأس أشغالها السيد رئيس الحكومة في 24 نونبر 2015. وقد أعدت هذه السياسة وفق منهجية ديمقراطية تشاركية مع مختلف الفاعلين، من قطاعات حكومية ومؤسسات وطنية وجمعيات المجتمع المدني العاملة في مجال الإعاقة، وخبراء، وتتضمن رافعات استراتيجية وعرضانية تهم كل المجالات ذات التدخل الأفقي لمختلف القطاعات الحكومية، ورافعات موضوعاتية تهم مجالات مرتبطة باختصاصات قطاعية، إضافة إلى رافعات للحكامة والتدابير والآليات لتنفيذ وتقييم السياسة العمومية، كما يلي:

● رافعات عرضانية تتعلق بملاءمة الإطار التشريعي والتنظيمي الوطني مع مقتضيات الاتفاقية الدولية لحقوق الأشخاص ذوي الإعاقة، دمج بُعد الإعاقة في المخططات الوطنية والبرامج الترابية للتنمية وفي الميزانيات القطاعية، إذكاء الوعي وتأهيل وتكوين الموارد البشرية، بالإضافة إلى، وضع نظام جديد لتقييم الإعاقة، والتوفر على قاعدة للمعطيات الكمية والنوعية في مجال الإعاقة، تعزيز بنيات الاستقبال والتوجيه وتقنين خدمات التأهيل والنكفل، وتعزيز الشراكة مع المجتمع المدني.

● رافعات موضوعاتية تهم النهوض بحقوق الأشخاص في وضعية إعاقة في مجالات: الصحة والتربية والتعليم، التكوين والإدماج المهني، الولوجيات، المشاركة الاجتماعية والسياسية للأشخاص في وضعية إعاقة.

● رافعات الالتقائية والتدبير والحكامة، تعمل على تقوية دور اللجنة الوزارية المكلفة بتتبع تنفيذ الاستراتيجيات والبرامج المتعلقة بالنهوض بحقوق الأشخاص في وضعية إعاقة، إحداث مرصد وطني للإعاقة، تعزيز الدور التنسيقي للقطاع، وإحداث آليات للتشاور مع الأشخاص في وضعية إعاقة والمجتمع المدني العامل في المجال.

# مرسوم بطاقة الشخص في وضعية إعاقة

تمت المصادقة يوم 09 مايو 2024 على **مرسوم رقم 2.22.1075** المتعلق بمنح بطاقة شخص في وضعية إعاقة، والتي تم الاشتغال عليه في إطار مقاربة تشاركية مع القطاعات المعنية والمجتمع المدني، حيث تضمن هذه البطاقة العديد من الخدمات الصحية والاجتماعية وشبه الطبية.



# خدمات منظومة الحماية الاجتماعية الموجهة للأشخاص في وضعية إعاقة

## التدابير والإجراءات

اعتماد مجموعة من التدابير والإجراءات الرامية لاستفادة جميع الأشخاص في وضعية إعاقة من حقهم في الثقافة والترفيه والرياضة، نذكر من أبرزها:

- برنامج مدن ولوجة لوزارة التضامن والإدماج الاجتماعي والأسرة؛
- عقد شراكة بين وزارة التضامن والإدماج الاجتماعي والأسرة و الشبكة الجامعية المغربية للتعليم الدامج؛
- عقد اتفاقيات شراكة بين وزارة التضامن والإدماج الاجتماعي والأسرة مع الجامعة الوطنية للكشافة المغربية وجمعيات المجتمع المدني لإرساء تجربة مغربية نموذجية في مجالات الكشافة الدامجة والسياحة الدامجة؛
- توقيع مذكرة تفاهم مع الاتحاد العام لمقاولات المغرب وعدة قطاعات بشأن الإطار التعاقدي بين الدولة ومقاولات القطاع الخاص لتشغيل الأشخاص في وضعية إعاقة في القطاع الخاص؛
- الشراكة مع وزارة الصناعة والتجارة واتحاد الجمعيات العاملة في مجال الإعاقة الذهنية والبريد بنك من أجل الإدماج المالي للأشخاص في وضعية إعاقة ذهنية، بهدف مواكبتهم في إطار فتح وتدبير حساباتهم بكل استقلالية وحرية؛
- إصدار قرار مشترك لوزير الشباب والثقافة والتواصل ووزير الاقتصاد والمالية، بإعفاء الأشخاص ذوي الإعاقة من أداء رسوم الزيارة للمعالم والمواقع التاريخية والمتاحف التابعة لوزارة الثقافة والاتصال؛
- إصدار قرار مشترك لوزير الشباب والثقافة والتواصل ووزير الاقتصاد والمالية، بإعفاء الجمعيات العاملة في مجال الإعاقة من أداء مقابل مالي لاستغلال قاعات وأروقة وأماكن العرض؛
- اتخاذ قرار إعفاء ولوج الأشخاص في وضعية إعاقة إلى معاهد التكوين الفني من رسوم التسجيل، دعما وتشجيعا للمواهب الإبداعية؛
- برمجة توفير وسائل معلوماتية ميسرة الولوج لفائدة الأشخاص ذوي الإعاقة في المآثر التاريخية؛
- منح دعم لتشجيع إصدار كتب بطريقة برايل؛
- توقيع اتفاقية شراكة بين وزارة التضامن والإدماج الاجتماعي والأسرة سنة 2023 والمنظمة العلوية لرعاية المكفوفين بالمغرب لدعم الأنشطة المدرسة للدخل وتسويق منتجات الأشخاص المكفوفين وضعاف البصر.

# خدمات منظومة الحماية الاجتماعية الموجهة للأشخاص في وضعية إعاقة

تعرف بلادنا، تحت القيادة الرشيدة لصاحب الجلالة الملك محمد السادس نصره الله وأيده، دينامية تنموية قوية، وأوراش وبرامج مهيكلة كبرى، لها وقع كبير على الفئات المجتمعية، بما فيها فئة الأشخاص في وضعية إعاقة، وتتمثل في:

- تنزيل الورش الملكي لتعميم الحماية الاجتماعية الذي سيساهم في تحقيق طفرة نوعية في مجال النهوض بالأوضاع الاجتماعية وتعميم التغطية الصحية للمواطنين والمواطنات، بما فيهم الأشخاص في وضعية إعاقة؛
- اعتماد تدابير مهمة في البرنامج الحكومي 2021-2026 تستهدف الأشخاص في وضعية إعاقة، في إطار تعزيز ركائز الدولة الاجتماعية وولوج جميع الفئات الاجتماعية لحقوقها؛
- تفعيل برامج الاستهداف، كالسجل الاجتماعي الموحد، والسجل الوطني للسكان، التي ستساهم في نجاعة العرض الاجتماعي العمومي وترشيد الموارد.
- المرسوم رقم 2.22.1075 المتعلق بمنح بطاقة شخص في وضعية إعاقة، الذي صادقت عليه الحكومة يوم 9 ماي 2024.



## البرنامج الوطني لتأهيل مهنيي التكفل بالأشخاص ذوي إعاقة التوحد "رفيق+"

يعتبر البرنامج الوطني لتأهيل مهنيي التكفل بالأشخاص ذوي إعاقة التوحد "رفيق+" الذي أطلقته وزارة التضامن والإدماج الاجتماعي والأسرة وأشرف عليه أكثر من 10 خبراء دوليين معتمدين في مجال تحليل السلوك التطبيقي (ABA)، إضافة لخمسة خبراء وطنيين لضمان التكيف مع السياق الوطني، برنامجا رائدا في مجال برنامج رائدا للتكوين في مجال التكفل بالأشخاص ذوي إعاقة التوحد.

وفي إطار تنزيل الاستراتيجية الجديدة لوزارة التضامن والإدماج الاجتماعي والأسرة وكافة مكونات القطب الاجتماعي "جسر" والتي تركز على التنمية الدامجة والمستدامة والابتكار والجودة، والقائمة على الاستثمار الأمثل للرقمنة.

أطلقت وزارة التضامن والإدماج الاجتماعي والأسرة برنامج "رفيق+" وهي عبارة عن منصة رقمية لتكوين 18.000 مستفيد يغطون الجهات الاثني عشر للمملكة.

منصة رفيق+ الرقمية لدعم أسر التوحد و تأهيل المتدخلين



## البرنامج الوطني لزراعة القوقعات الإلكترونية لفائدة الأطفال ذوي إعاقة الصمم "برنامج نسمع"

يأتي البرنامج الوطني لزراعة القوقعات الإلكترونية لفائدة الأطفال ذوي إعاقة الصمم "برنامج نسمع" في إطار تحسين التقائية وتكامل مجهودات وتدخلات وزارة التضامن والتنمية الاجتماعية والمساواة والأسرة، ووزارة الصحة، ومؤسسة للا أسماء للأطفال الصم، وذلك للنهوض بحقوق الأطفال في وضعية الإعاقة السمعية والصوتية ببلادنا ودعم اندماجهم الاجتماعي، خاصة من خلال تمكينهم من القدرة على السمع والتواصل والت مدرّس والاندماج في المجتمع، وتخفيف الأعباء المالية المرتبطة بعملية زراعة القوقعة وعمليات الترويض السمعي والصوتي لأسرهم.

يهدف هذا البرنامج إلى الاستجابة لحاجيات الأطفال في وضعية إعاقة سمعية خلال جميع مراحل مسار التكفل، والذي يشمل إجراء العملية الجراحية لزراعة القوقعة وما يتبعها من علاجات ترميضية، والضبط التقني لملائمة الجهاز مع القدرات السمعية للطفل، بالإضافة إلى تأمين برنامج حصص للتأهيل الوظيفي من خلال مختصين في تقويم النطق والتخاطب لمدة سنتين على الأقل.



## برنامج نسمع

## روابط مفيدة موجهة للأشخاص في وضعية إعاقة

### مراكز التوجيه ومساعدة الأشخاص في وضعية إعاقة : COAPH

قامت وزارة التضامن والتنمية الاجتماعية والمساواة والأسرة بإحداث وتجهيز عدد من مراكز التوجيه ومساعدة الأشخاص في وضعية إعاقة COAPH على المستوى الوطني بلغت 80 مركزا في مختلف أقاليم المملكة، تقدم خدمات عمومية موجهة للأشخاص في وضعية إعاقة وأسراهم.

### دليل مراكز التوجيه و المساعدة للأشخاص في وضعية إعاقة COAPH



### المنصة الرقمية للحصول على شهادة الإعاقة



# مجال الأسرة





# برنامج "جسر الأسرة"



أطلقت وزارة التضامن والإدماج الاجتماعي والأسرة برنامج **"جسر الأسرة"** الذي يتوخى منه مواكبة وتأهيل الأسرة وتعزيز تماسكها واستقرارها، عبر اتفاقيات شراكة مع جمعيات المجتمع المدني لدعم مشاريع جسر الأسرة وتطوير خدمات الوالدية الإيجابية والوساطة الأسرية.

**"جسر الأسرة"** يروم إلى توفير شبك وحيد يشمل أهم الخدمات الموجهة للأسرة، من أجل تمكينها من المعارف الضرورية لتسهيل استفادتها من باقي البرامج والمبادرات الحكومية، ومواكبتها في وظائف التنشئة الاجتماعية بما في ذلك مواكبة وإدماج الشباب والاستفادة من خبرات كبار السن فيها.

# فضاءات "جسر الأسرة"

الفئات المستهدفة  
من جسر الأسرة



فضاءات "جسر الأسرة" هي عبارة عن شبك وحيد يوفر أهم الخدمات الموجهة للأسرة لتعزيز صلابتها ودعم أدوارها في التنشئة الاجتماعية والتكفل الأسري بأفرادها.

## المهام:

- المهارات التي تساعد في تربية أبنائهم.
- خدمات الحضانات الاجتماعية الموجهة للطفولة الصغرى (بين ثلاثة أشهر كاملة وأربع سنوات) والذين ينتمون للأسر في وضعية صعبة.
- برامج التوجيه والتوعية والوساطة الأسرية لتعزيز المعايير الاجتماعية الحامية لحقوق الأفراد.
- النوادي النهارية للمسنين وخدمات تعزيز التضامن بين الأجيال.
- خدمات التكوين الموجهة للشباب والنساء.

# فضاءات جسر الأسرة

دعم مشاريع "جسر الأسرة" وتطوير خدمات الوالدية الإيجابية، والوساطة الأسرية". وتشمل هذه المشاريع، المراكز النهارية لرعاية المسنين، والحضانات، وحماية الطفولة، ومراكز الاستماع لحماية الفتيات والنساء.



## الخدمات الموجهة للأسرة

- تكوين أطر الجمعيات العاملة في مجال الأسرة استقبال الأُسَر
- تقديم الدعم النفسي. التربوي للأسر و الأطفال (دورات تكوينية جلسات تفاعلية بين الوالدين و الابناء)
- الإطار المرجعي للوالدية الإيجابية
- دليل المنشط

# مجال الأشخاص المسنين



# خطة العمل الوطنية للنهوض بالشيخوخة النشيطة

عبر تأهيل المراكز النهارية تحت  
شعار "من أجل شيخوخة نشيطة"



## أهداف خطة العمل الوطنية للنهوض بالشيخوخة النشيطة

- توسيع آفاق مشاركة الأشخاص المسنين و تثمين خبراتهم.
- ضمان حماية اجتماعية للأشخاص المسنين.
- تعزيز دور الأسر لحماية واحتضان الأشخاص المسنين.
- تطوير بيئة اجتماعية ذكية، دامجة وصديقة للأشخاص المسنين.
- تعزيز الالتقائية في البرامج والمبادرات في مجال حماية الأشخاص المسنين.

# مجال الرعاية الاجتماعية



# مؤسسات الرعاية الاجتماعية

اشتغلت وزارة التضامن والإدماج الاجتماعي والأسرة سنة 2023 على إصدار 8 نصوص تطبيقية ترتبط بتطبيق أحكام القانون رقم 65.15 المتعلق بمؤسسات الرعاية الاجتماعية ومرسومه التطبيقي، وتهم هاته القرارات، من جهة، دفاتر التحملات المحددة للشروط الخاصة لمؤسسات الرعاية الاجتماعية حسب كل صنف من أصنافها وشروط وكيفيات تقديم الخدمات بها فضلا عن الكلفة اليومية الدنيا للحاجيات الأساسية لكل مستفيد من خدماتها، ومن جهة ثانية تحدد هذه القرارات نماذج الأنظمة الداخلية لمؤسسات الرعاية الاجتماعية.



# العاملون الاجتماعيون

تنظيم وهيكله العمل الاجتماعي

## مرسوم رقم 2.22.604 بتطبيق أحكام القانون رقم 45.18 المتعلق بتنظيم مهنة العاملات والعاملين الاجتماعيين

**المرسوم رقم 2.22.604** بتاريخ 13 شوال 1445 الموافق ل 22 أبريل 2024 الخاص بتطبيق القانون 45.18 الذي تمت المصادقة عليه في اجتماع المجلس الحكومي المنعقد بتاريخ 21 مارس 2024، والذي يجب على الوضعيات التنظيمية (6 وضعيات) المذكورة في نص القانون، ويتناول مضمونه المقترحات التالية:



- تحديد الأصناف والفروع المهنية التي يتضمنها كل مجال من مجالات العمل الاجتماعي المنصوص عليها في المادة 3 من القانون رقم 45.18 (مهن المساعدة الاجتماعية، مهن التنشيط والتربية الاجتماعية، مهن الدعم والمساندة الأسرية والاجتماعية، مهن تدبير التنمية الاجتماعية)؛
- تحديد كفايات تسليم الاعتماد لمزاولة مهنة العامل الاجتماعي؛
- تحديد قائمة الشواهد والديبلومات المخولة للحصول على الاعتماد لمزاولة مهنة عامل اجتماعي بقرار للسلطة الحكومية المكلفة بالتنمية الاجتماعية، تتخذ بناء على رأي لجنة متعددة القطاعات محدثة لديها لهذه الغاية؛
- تحديد الشروط الواجب استيفائها من طرف الأجانب للحصول على إذن مزاولة المهنة داخل التراب الوطني؛
- الإحالة بخصوص النظام الأساسي للجمعيات المهنية للعاملين الاجتماعيين على قرار تصدره السلطة الحكومية المكلفة بالتنمية الاجتماعية؛
- تحديد شروط وكفايات تسليم الاعتماد للأشخاص المزاولين لنشاط مهني، في تاريخ دخول القانون المذكور حيز التنفيذ، يندرج بحكم طبيعته ضمن المجالات المنصوص عليها والذين لا يتوفرون على المؤهل العلمي المنصوص عليه.

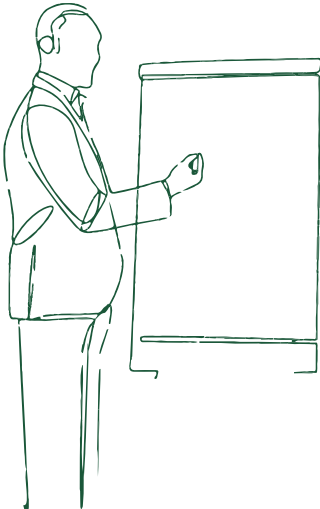


# العاملون الاجتماعيون

تنظيم وهيكله العمل الاجتماعي

**برنامج تكوين 10.000 عامل اجتماعي في أفق 2030**

إحداث جيل جديد للخدمات الاجتماعية مع تقريبا من  
المستفيدين تحت لواء إعلان مراكش، عبر فتح ورش  
للتكوين الجامعي يوفر 10000 عامل اجتماعي متخصص في  
أفق سنة 2030.



ⵜⴰⴳⴷⴰⵢⵜ ⵏ ⵎⴰⵔⴽ  
ⵜⴰⴳⴷⴰⵢⵜ ⵏ ⵉⵎⴰⵔⴽ ⵏ ⵎⴰⵔⴽ  
ⵏ ⵎⴰⵔⴽ ⵏ ⵎⴰⵔⴽ



المملكة المغربية  
وزارة التضامن والإعانة الاجتماعية  
والأسرة

ROYAUME DU MAROC  
MINISTÈRE DE LA SOLIDARITÉ  
DE L'INSERTION SOCIALE ET DE LA FAMILLE



[www.social.gov.ma](http://www.social.gov.ma)

#MSISF

